

Ö Vanhat pelastussuunnitelmat

Pelastussuunnitelma



Koy Salon Kaakelitehtaankatu 13
Kaakelitehtaankatu 13, 24260 Salo

Laadinta pvm: 20.08.2015

Päivitys pvm: 05.04.2020

Sisällysluettelo

Sisällysluettelo	2
1. Johdanto	4
1.1. Säädösperusteet	4
1.2. Kohteen perustiedot	5
1.3. Suunnitelman ylläpitäminen	6
2. Vaarojen ja riskien arviointi	7
2.1. Riskienarviointi	7
2.2. Sisäiset palotarkastukset	9
2.3. Työturvallisuusasiat	9
2.4. Vaaralliset aineet	9
2.5. Riskikohteet	9
2.6. Suojelukohteet	9
3. Rakennuksen turvallisuusjärjestelyt	10
3.1. Turvallisuuskartat	10
3.2. Alkusammutuskalusto	11
3.3. Paloilmoitinjärjestelmä	12
3.4. Sammutusjärjestelmät	13
3.5. Poistumisjärjestelyt	13
3.6. Kokoontumispaikka	15
3.7. Savunpoisto	15
3.8. Sisäinen hälytysjärjestelmä	16
3.9. Ilmanvaihto ja nuohous	16
3.10. Sähkö ja vesi	17
3.11. Jälkivahingontorjunta	17
3.12. Kulunvalvonta ja vartiointi	17
3.13. Pelastustie ja osoitemerkinnät	18
3.14. Tulityöt	18
3.15. Jätehuolto	19
3.16. Tiedottaminen	19
3.17. Ensiapuvalmius	19
3.18. Liittyminen alueen pelastustoimeen	20
3.19. Toiminta poikkeusoloissa ja väestönsuojelu	20
4. Turvallisuusorganisaatio	21
4.1. Nimetyt henkilöt	21
4.2. Toimenkuvat	21
Turvallisuusvastaava	22
Väestönsuojan hoitaja	23
5. Koulutus	24
5.1. Koulutussuunnitelma	24
6. Toiminta onnettomuustilanteissa	25
6.1. Hätäilmoituksen tekeminen	25
6.2. Tulipalo	25
6.3. Alkusammutus	25
6.4. Rakennuksen tyhjentäminen	26
6.5. Hätäensiapu	26
6.6. Vesivahinko	28
6.7. Sähkökatko	28

6.8. Sähkötapaturma	28
6.9. Häiriökäyttäytyminen ja ilkivalta	29
6.10. Ryöstö	30
6.11. Uhkaussoitot	31
6.12. Yleinen vaaramerkki	31
6.13. Säteilyvaara	31
6.14. Kaasuvaara	32

1. Johdanto

1.1. Säädosperusteet

Pelastuslaki (379/2011)

14 § Omatoiminen varautuminen

Rakennuksen omistajan ja haltijan sekä toiminnanharjoittajan on osaltaan:

- 1) ehkäistävä tulipalojen syttymistä ja muiden vaaratilanteiden syntymistä;
- 2) varauduttava henkilöiden, omaisuuden ja ympäristön suojaamiseen vaaratilanteissa;
- 3) varauduttava tulipalojen sammuttamiseen ja muihin sellaisiin pelastustoimenpiteisiin, joihin ne omatoimisesti kykenevät;
- 4) ryhdyttävä toimenpiteisiin poistumisen turvaamiseksi tulipaloissa ja muissa vaaratilanteissa sekä toimenpiteisiin pelastustoiminnan helpottamiseksi.

Edellä 1 momentissa säädetty koskee myös muualla kuin rakennuksessa harjoitettavaa toimintaa sekä yleisötilaisuuksia.

15 § Pelastussuunnitelma

Rakennukseen tai muuhun kohteeseen, joka on poistumisturvallisuuden tai pelastustoiminnan kannalta tavanomaista vaativampi tai jossa henkilö- tai paloturvallisuudelle, ympäristölle tai kulttuuriomaisuudelle aiheutuvan vaaran taikka mahdollisen onnettomuuden aiheuttamien vahinkojen voidaan arvioida olevan vakavat, on laadittava pelastussuunnitelma 14 §:ssä tarkoitetuista toimenpiteistä. Pelastussuunnitelman laatimisesta vastaa rakennuksen haltija. Jos rakennuksessa toimii useita toiminnanharjoittajia, rakennuksen haltijan tulee laatia pelastussuunnitelma yhteistyössä toiminnanharjoittajien kanssa. Rakennuksen haltijan tulee laatia rakennuksen pelastussuunnitelma kuitenkin aina yhteistyössä 18 §:ssä tarkoitetun hoitolaitoksen ja palvelu- ja tukiasumisen toiminnanharjoittajan kanssa.

Pelastussuunnitelmassa on oltava selostus:

- 1) vaarojen ja riskien arvioinnin johtopäätelmistä;
- 2) rakennuksen ja toiminnassa käytettävien tilojen turvallisuusjärjestelyistä;
- 3) asukkaille ja muille henkilöille annettavista ohjeista onnettomuuksien ehkäisemiseksi sekä onnettomuus- ja vaaratilanteissa toimimiseksi;
- 4) mahdollisista muista kohteen omatoimiseen varautumiseen liittyvistä toimenpiteistä.

Valtioneuvoston asetuksella annetaan tarkempia säännöksiä kohteista, joihin on laadittava pelastussuunnitelma. Pelastussuunnitelman sisällöstä voidaan antaa tarkempia säännöksiä valtioneuvoston asetuksella.

Valtioneuvoston asetus pelastustoimesta (407/2011)

2 § Velvollisuus laatia rakennukseen ja muuhun kohteeseen pelastussuunnitelma

Pelastussuunnitelma on laadittava:

- 1) asuinrakennuksiin, joissa on vähintään kolme asuinhuoneistoa;
- 2) pelastuslain 18 §:ssä tarkoitettuihin kohteisiin;
- 3) opetusrakennuksiin;
- 4) lastensuojelulaitoksiin ja koulukoteihin sekä päiväkoteihin, perhepäiväkoteihin ja muihin lasten ryhmämuotoisen hoidon järjestämisessä käytettäviin tiloihin;
- 5) majoitusliikkeisiin sekä leirintäalueille ja tilapäisille leirintäalueille;
- 6) tiloihin, joita käytetään vähintään 20 henkilön tilapäiseen joukkomajoitukseen;
- 7) kirkkoihin, kirjastoihin, urheilu- ja näyttelyhalleihin, teattereihin, liikenneasemille, messualueille, moottoriradoille, huvipuistoille ja katsomorakenteet omaaville urheilukentille sekä edellä mainittuja vastaaviin

kokoontumispaikkoihin;

8) kauppakeskuksiin ja vastaaviin tiloihin sekä yli 400 neliömetrin myymälöihin;

9) yli 50 asiakaspaikan ravintoloihin ja vastaaviin tiloihin;

10) yli 1500 neliömetrin teollisuus-, tuotanto- ja varistorakennuksiin;

11) ympäristönsuojeluasetuksen (169/2000) 1 §:n mukaisiin ympäristölupaa edellyttäviin eläinsuojiin;

12) kohteisiin, joissa vaarallisen kemikaalin vähäistä teollista käsittelyä ja varastointia saa harjoittaa tekemällä siitä ilmoituksen pelastusviranomaiselle tai Turvatekniikan keskukselle [Turvallisuus- ja kemikaalivirastolle];

13) rakennuksiin, joissa tulipalo tai muu onnettomuus aiheuttaa vakavan vaaran kulttuuriomaisuudelle;

14) toimistoihin, virastoihin ja muihin työpaikkatiloihin, joissa työntekijöiden ja samanaikaisesti paikalla olevien muiden ihmisten määrä on yleensä vähintään 50;

15) joukkoliikenteen tunneleihin sekä yli 500 metriä pitkiin maantieliikenteen ja rautatieliikenteen tunneleihin.

3 § Pelastussuunnitelman sisältö

Pelastuslain 15 §:n 2 momentissa säädetyn sisältövaatimuksen lisäksi pelastussuunnitelmassa on tarpeen mukaan otettava huomioon myös kohteen tavanomaisesta poikkeava käyttö ja tilapäinen käyttötavan muutos.

Pelastussuunnitelmassa on selvitettävä myös se, miten pelastuslain 14 §:n mukainen omatoiminen varautuminen toteutetaan poikkeusoloissa.

Jos samaa kohdetta varten tulee muun lain kuin pelastuslain nojalla laatia turvallisuus-, valmius- tai muu vastaava suunnitelma, erillistä pelastussuunnitelmaa ei tarvitse laatia, vaan vastaavat asiat voidaan koota muun lain nojalla laadittavaan suunnitelmaan. Tästä on mainittava suunnitelmassa.

Pelastussuunnitelma on pidettävä ajan tasalla ja siitä on tiedotettava tarvittavalla tavalla asianomaisen rakennuksen tai muun kohteen asukkaille ja työntekijöille sekä muille, joiden on osallistuttava pelastussuunnitelman toimeenpanoon.

Pelastuslaitoksen tulee antaa neuvontaa pelastussuunnitelman laadinnasta.

1.2. Kohteen perustiedot

Kiinteistön nimi	Koy Salon Kaakelitehtaankatu 13
Kiinteistön osoite	Kaakelitehtaankatu 13
Postinumero	24260
Kunta	Salo
Rakennusvuosi	1970

1.3. Suunnitelman ylläpitäminen

Suunnitelma on tarkastettava vuoden välein. Jos kohteessa tapahtuu merkittäviä muutoksia, on suunnitelma tarkastettava muutosten yhteydessä. Suunnitelman tarkastamisesta vastaa turvallisuusvastaava. Turvallisuusvastaava vastaa siitä että pelastussuunnitelma on kaikkien saatavilla ja turvallisuuteen liittyvistä asioista tiedotetaan säännöllisesti. Suunnitelmasta on toimitettava perustiedot alueen pelastusviranomaisille. Pelastussuunnitelman liitteenä on ilmoituslomake.

Pelastussuunnitelma on laadittu	18.08.2015
Pelastussuunnitelma on päivitetty	-
Pelastussuunnitelma on tarkastettu	-
Pelastussuunnitelman tarkastaja	-
Ilmoitus suunnitelmasta on toimitettu pelastuslaitokselle	-

2. Vaarojen ja riskien arviointi

2.1. Riskienarviointi

Vaara	Syyt	Vaikutukset
Sähkökatko	Alueen yleinen häiriö sähkönjakelussa, johtuen esim. luonnonoloista. Vika kiinteistön omissa järjestelmissä.	Koneiden ja laitteiden vikaantumiset. Toiminnan häiriintyminen. Tulipalo rauhattomuus, sekaannus
Vaarallisten aineiden onnettomuus	Kuljetusonnettomuudet	Henkilövahingot, toiminnan häiriintyminen, ympäristövahingot
Luonnononnettomuudet	Rankkasateet, myrskyt	Toiminnan keskeytyminen, omaisuus- ja ympäristövahingot
Kaasuvaara	Jakeluputkistojen rikkoutumiset	Henkilövahingot, toiminnan häiriintyminen
Säteily	Ydinvoimalaonnettomuudet, ydinaseet, ydinaseonnettomuudet	Henkilövahingot, toiminnan häiriintyminen
Aseelliset hyökkäykset (sota, ydinaseet, biologiset ja kemialliset aseet)	Epävakaata poliittinen tilanne, terrorismi	Henkilövahingot, toiminnan keskeytyminen
Tapaturmat ja sairaskohtaukset	Ylikuormitus, huolimattomuus, piittämättömyys turvaohjeistuksista, putoamiset, liukastumiset, sähköisku	Yksittäiset henkilövahingot
Tulipalo	Sähköpalo, huolimattomuus, tuhopolttot, tupakointi, kynttilät, tulityöt, vaaralliset aineet	Henkilövahingot, aineelliset vahingot, taloudelliset menetykset, toiminnan keskeytyminen
Vesivahinko	Putkistojen, hanojen ja venttiilien rikkoutuminen. Puutteellinen huolto	Aineelliset vahingot, terveydelliset vaikutukset; Home- ja mikrobivauriot, Sadevesi- ja viemärijärjestelmien vikaantuminen
Teknisten järjestelmien sekä koneiden ja laitteiden vikaantumiset	Vanhentunut kalusto, huoltojen ja tarkastusten laiminlyönti	Omaisuusvahingot, toiminnan häiriintyminen
Murtautumiset kiinteistöön, omaisuusrikokset ja ilkivalta	Rakenteellisen turvallisuuden (ovet, ikkunat, rakenteet portit) tai teknisen valvonnan puutteet	Omaisuusvahingot, toiminnan häiriintyminen
Väkivaltarikokset	Mielenhäiriöt, rikollisuus	Henkilövahingot

2.2. Sisäiset palotarkastukset

Sisäisiä palotarkastuksia tullaan suorittamaan vuosittain. Tarkastuksen suorittamisesta vastaa turvallisuusvastaava. Liitteenä Sisäinen palotarkastus-lomake.

2.3. Työturvallisuusasiat

Työturvallisuuteen liittyvissä asioissa noudatetaan toiminnanharjoittajan työsuojelun toimintaohjelmaa.

2.4. Vaaralliset aineet

Kiinteistössä ei varastoida eikä käytetä vaarallisia aineita. Tilanne tarkastetaan pelastussuunnitelman päivityksen yhteydessä ja muuttuneet tiedot kirjataan tähän kohtaan.

Aine	Määrä	Sijainti	Lisätiedot
------	-------	----------	------------

2.5. Riskikohteet

Pelastussuunnitelman laadinnan yhteydessä ei kiinteistössä arvioitu olevan erityisiä riskikohteita. Toimintojen muuttuessa tiedot riskikohteista kirjataan tänne.

Kohde	Sijainti	Huomiot
-------	----------	---------

Riskikohteella tarkoitetaan kohdetta, jossa palon tai muun onnettomuuden tapahtuminen on muita alueita todennäköisempää tai vaarallisempaa.

2.6. Suojelukohteet

Pelastussuunnitelman laatimisen yhteydessä kiinteistössä ei arvioitu olevan erityisiä suojelukohteita. Tilanteen muuttuessa tiedot suojelukohteista kirjataan tänne.

Kohde	Määrä	Sijainti	Lisätiedot
-------	-------	----------	------------

Suojelukohteella tarkoitetaan kohteita, jotka ovat rahallisesti tai muulla tavoin arvokkaita, tai joilla on suuri merkitys toiminnan jatkumisen kannalta.

3. Rakennuksen turvallisuusjärjestelyt

3.1. Turvallisuuskartat

Kiinteistöstä on laadittu turvallisuusopasteet, joihin on merkitty hätätilanneohjeiden lisäksi turvallisuuteen liittyviä tietoja. Turvallisuusopasteet sijoitetaan näkyville paikoille ja jaetaan työntekijöille. Turvallisuusopasteita voi käyttää apuna esimerkiksi turvallisuusasioihin liittyvässä tiedottamisessa tai koulutuksessa.

talokeskus

Kaakelitehtaankatu 13
24260 Salo

Turvaopaste Site map
1.kerros 1st floor

HÄTÄTILANNEOHJEET TULIPALON SATTUESSA
Yhteinen hätänumero 112

PELASTA
auta välttämässä vaarassa olevia

HÄLYTÄ

- soita 112
- kerro kuka olet ja mistä soitat
- Kaakelitehtaankatu 13, 24260 Salo**
- kerro mitä on tapahtunut

SAMMUTA
käytä lähintä alkusammutinta

RAJOITA
sulje ovet ja ikkunat

POISTU

- siirry rauhallisesti kokoontumispaikalle
- opasta myös vierailijoita

EMERGENCY INSTRUCTIONS IN CASE OF FIRE
Emergency number 112

RESCUE
help people in immediate danger

RAISE ALARM

- call 112
- identify yourself and tell your location
- Kaakelitehtaankatu 13, 24260 Salo**
- tell what has happened

EXTINGUISH
use the nearest hand extinguisher

LIMIT FIRE
close doors and windows

EXIT

- leave calmly to the assembly area
- guide the guests

PIIRUSTUSMERKINNÄT:
AGENDA:

Uloskäynti Exit	Poistusradeli Exit route	Kokoontumispaikka To assembly point	Talotikka Service ladder	Olet täällä You are here	<ul style="list-style-type: none"> roudata annettuja ohjeita älä poistu paikalta ennen lupaa ohjaa ja avusta pelastuslaitosta
Käsisammutin Hand extinguisher	Sammutuspeite Fire blanket	Varauloskäynti Emergency exit			<ul style="list-style-type: none"> follow the instructions do not leave without permission guide and assist the fire fighters

3.2. Alkusammutuskalusto

- Alkusammutuskaluston taso käsisammutimet ja sammutuspeitteet
- Käsisammuttimien tarkastusväli kaikki 2 vuotta

Sisätiloissa olevat sammuttimet on tarkastutettava kahden vuoden välein. Lämpötilan vaihteluille tai tärinälle altistuvat sammuttimet on tarkastutettava vuosittain. Alkusammutusvälineiden sijainti on merkittävä opastein ja niiden ympärille on jätettävä vapaata tilaa nopean käyttöönoton ja havaitsemisen turvaamiseksi.

Henkilökunnan käytössä on sammutuspeitteitä. Varastotilossa on käsisammuttimet.



3.3. Paloilmoitinjärjestelmä

Rakennusta ei ole suojattu automaattisella paloilmoitinjärjestelmällä. Tulipalotilanteessa hätäilmoitus on tehtävä puhelimitse 112.

Kiinteistössä on sähköverkkoon kytketty palovaroitinjärjestelmä. Palovaroitinjärjestelmä poikkeaa automaattisesta paloilmoitinjärjestelmästä siten, että se ei välitä hälytystä hätäkeskukseen. Hälytys on paikallinen ja se voidaan ohjata välittyväksi eteenpäin halutulle taholle.

Valokuivissa palovaroitinkeskus, joka sijaitsee 2. kerroksessa ja palovaroitin.



3.4. Sammutusjärjestelmät

Rakennusta ei ole suojattu automaattisella sammutuslaitteistolla. Tulipalotilanteessa alkusammutus ja palon rajoittaminen ovi sulkemalla on työntekijöiden tehtävä. Hälytys hätäkeskukseen on tehtävä puhelimitse soittamalla 112.

3.5. Poistumisjärjestelyt

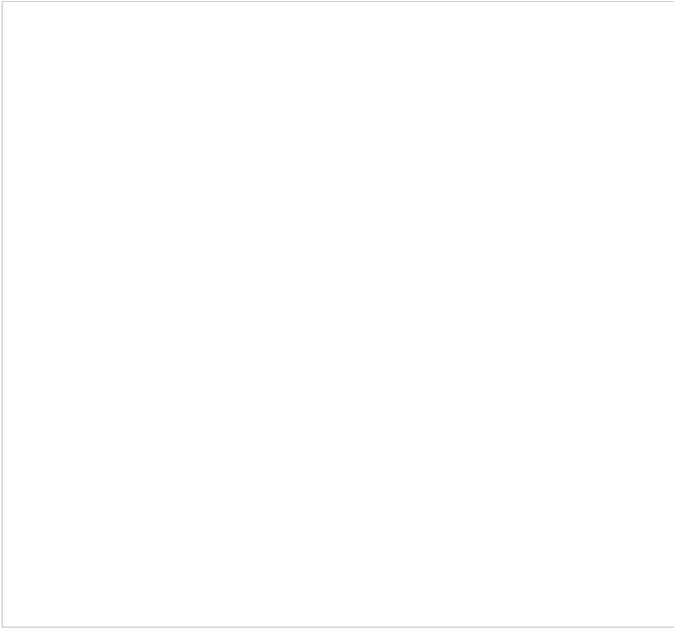
- Varatiejärjestely on varauloskäynti ikkunan kautta ja tikkaat ulkoseinällä tai pelastuslaitoksen avulla pelastautuminen

Kaikkien poistumisreitillä olevien ovien on oltava avattavissa ilman avainta, kun tiloissa on ihmisiä paikalla. Kulunvalvonnan takia oviin saa asentaa hälytyslaitteita.

Poistumista ohjataan kiinteistössä poistumistievalaisimilla ja poistumiskylteillä. Ensisijaisia poistumisreitteja ovat portaikko ja ulko-ovet. Mikäli näiden käyttö on estynyt, käytetään poistumiseen varauloskäynneiksi suunniteltuja ikkunoita ja tikkaita ulkoseinällä. Pelastautuminen pelastuslaitoksen avulla on myös mahdollista.

Valokuvissa poistumistievalaisin, varauloskäynti-ikkuna merkittynä kyltillä ja talotikkaat.





3.6. Kokoontumispaikka

- Kokoontumispaikka: Parkkipaikka, talon edessä

Kokoontumispaikalla pyritään varmistamaan mahdollisimman luotettavasti, että kaikki ovat poistuneet rakennuksesta. Kokoontumispaikalta ei saa poistua ilman lupaa, vaan siellä odotetaan lisäohjeita viranomaisilta tai turvallisuusvastaavalta.



3.7. Savunpoisto

- Muiden tilojen savunpoistojärjestelmä: Rikottavat tai avattavat ikkunat
- Muiden tilojen savunpoiston vaikutusalue: Ikkunalliset tilat rakennuksessa

Kiinteistössä ei ole porrashuoneiden savunpoistojärjestelmiä. Muilla tiloilla tarkoitetaan kaikkia ikkunallisia tiloja.

Savunpoiston tarkoitus on helpottaa tulipalojen sammutusta ja sitä kautta pienentää omaisuus- ja henkilövahinkoja. Savunpoisto on tarkoitettu vain pelastuslaitoksen käyttöön.

Palotilanteessa pelastuslaitos suorittaa savunpoiston avaamalla tai rikkomalla tarvittavan määrän ikkunoita. Apuna käytetään pelastuslaitoksen tuuletinkalustoa.

3.8. Sisäinen hälytysjärjestelmä

- Sisäinen hälytys: palovaroittimet tai viesti työntekijöiden välityksellä



Työntekijöiden ja vieraiden hälyttäminen tapahtuu tulipalotilanteessa palovaroittimilla. Tarvittaessa hälytys annetaan työntekijöiden välityksellä.

3.9. Ilmanvaihto ja nuohous

- IV-kanavien puhdistusväli yleensä: 5 vuotta
- IV-hätäseis sijainti: Ei IV-hätäseispainikkeita, pysäytys tarvittaessa sähköpääkeskuksesta tai yksittäisten IV-koneiden ohjauksista
- Nuohousta edellyttäviä hormeja tai tulisijoja: Ei

Isännöitsijä vastaa ilmanvaihdon puhdistuksen ja nuohouksen teettämisestä.

Ilmastoinnin hätäpysäytystä voidaan tarvita yleisen vaaramerkin ohella tilanteissa, joissa rakennukseen tulee savua ulkopuolelta.



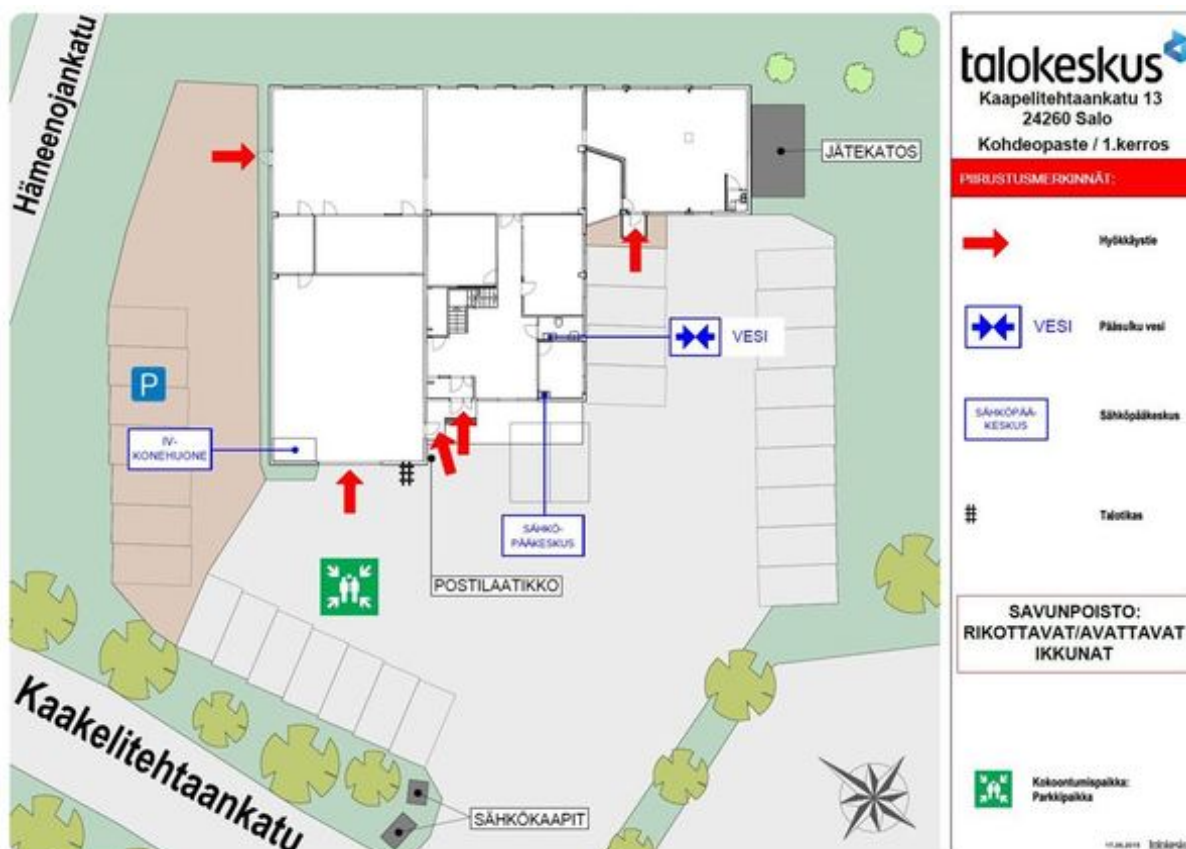
3.10. Sähkö ja vesi

- Sähköasennusten tarkastusväli: 15 vuotta
- Veden pääsulun sijainti: WC-tila, 1. kerros
- Sähkön pääkatkaisijan sijainti: Sähköpääkeskus, 1. kerros

Isännöitsijä vastaa sähköasennusten tarkastusten teettämisestä.

Tilat, joissa sulut ja keskuksat sijaitsevat, on merkittävä opasteilla.

Kiinteistöön on laadittu kohdeopasteet, joista käyvät ilmi keskusten ja pääsulujen sijainnit.



3.11. Jälkivahingontorjunta

Jälkivahingontorjuntatoimenpiteet sovitaan tilanteen mukaan kiinteistönomistajan ja vakuutusyhtiön kanssa. Jos esimerkiksi vesivahinko on niin suuri, että alkutoimenpiteistä ei selvitä omatoimisesti, on tehtävä hätäilmoitus 112.

3.12. Kulunvalvonta ja vartiointi

Kiinteistössä työskentelevät liikkuvat omilla henkilökohtaisilla kulkuvilla. Vierailijoilla ei ole mahdollisuutta itse avata lukittuja ovia.

3.13. Pelastustie ja osoitemerkinnät

- Onko tontilla virallinen pelastustie: Ei
- Osoitemerkintöjen näkyvyys: Tyydyttävä

Pelastuslain mukaista pelastustietä ei tontilla edellytetä. Pelastuslaitos toimii tontin alueella normaalien ajoreittien mukaan.

Osoitemerkintöjen tulee olla selkeästi nähtävissä ja valaistu.

Pelastustie on ajotie tai muu ajoyhteys, jota käyttäen hälytysajoneuvot pääsevät palon sattuessa tai muussa hätätilanteessa riittävän lähelle rakennusta ja sammutusveden ottopaikkoja.



3.14. Tulityöt

- Tulityöluvat myöntää: Hall. pj. Matti Virtanen
- Tulityöpaikka: Ei vakituista tulityöpaikkaa

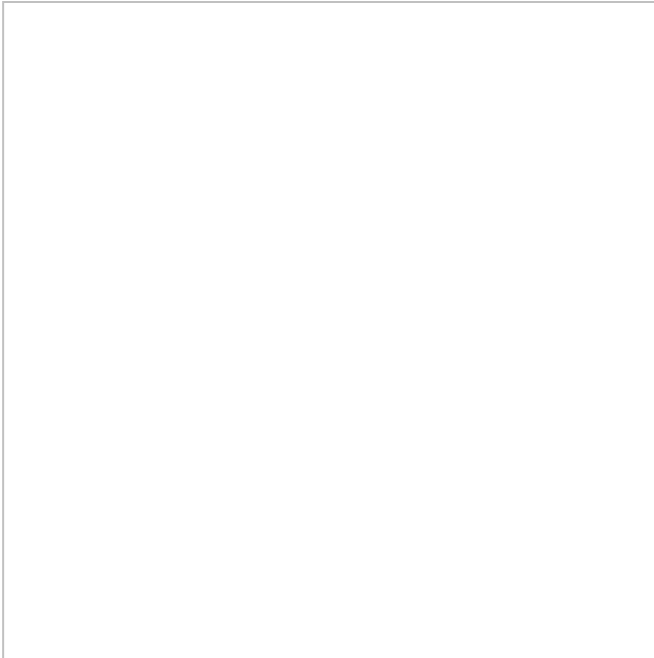
Tulityöt ovat töitä, joista syntyy kipinöitä tai joissa käytetään liekkiä tai muuta lämpöä ja jotka aiheuttavat palovaaraa. Tulitöitä tekevillä tulee olla voimassa oleva tulityökortti. Vakituisen tulityöpaikan ulkopuolella tehtävät tulityöt edellyttävät tulityölupaa. Tarkemmat tiedot tulityölupamenettelystä ja muista tulitöihin liittyvistä asioista löytyy liitteenä olevasta tulitöiden valvontasuunnitelmasta.

Lisätietoja ja -ohjeita tulitöistä löytyy esimerkiksi omalta vakuutusyhtiöltä tai Finassialan Keskusliitolta.

3.15. Jätehuolto

- Jätehuolto: jätekatos
- sijainti: ulkona rakennuksen vieressä, lukittu katos

Valokuvassa kiinteistön jätekatos



Muuta huomioitavaa

Tuhopolttojen ehkäisemiseksi ulkona säilytettävät jäteastiat tulisi säilyttää lukitussa tilassa, joka on valaistu. Mikäli jätekatos on alle 8 metrin päässä rakennuksesta, tulee rakenteellisesti estää palon leviäminen.

3.16. Tiedottaminen

Sisäisestä tiedottamisesta vastaa	-
Ulkoisesta tiedottamisesta vastaa	-

Vain erikseen nimetyillä henkilöillä ja heidän sijaisillaan on oikeus antaa lausuntoja kiinteistön asioista median edustajille. Muilla ei ilman tiedotuksesta vastaavilta henkilöiltä saatua lupaa ole oikeutta antaa lausuntoja kohteen tapahtumista ulkopuolisille henkilöille viranomaisia lukuunottamatta. Yritykset vastaavat tiedottamisesta omalta osaltaan.

3.17. Ensiapuvalmius

Ensiapuvälineitä on saatavilla toimistotiloissa 2. kerroksessa.

Ensiapuvälineiden kunto on tarkastettava kuukausittain. Suositus on, että 5% henkilöstöstä olisi saanut EA-koulutuksen.

3.18. Liittyminen alueen pelastustoimeen

Pelastuslaitoksen yhteystiedot:	Varsinais-Suomen Pelastuslaitos Puh. 02 263 3111 http://www.vspelastus.fi/
Lähin paloasema	Salon toimipiste, Kaakelitehtaankatu 4
Arvio pelastuslaitoksen toimintavalmiusajasta	Noin 6 min
Päivystävä palotarkastaja	Puh. 050 433 0260
Lähin väestöhälytin ja sen kuuluvuus	- Kuuluu ulos
Evakuointi	Pelastusviranomaiset antavat toimintaohjeet tilanteissa joissa alueella oleva väestö joudutaan evakuoimaan
Alueelliset väestönsuojelujärjestelyt	Poikkeusoloihin liittyvät väestönsuojelujärjestelyt ilmoitetaan valmiuden kohottamisvaiheessa.

3.19. Toiminta poikkeusoloissa ja väestönsuojelu

Rakennuksessa ei ole väestönsuojaa. Viranomaisten ohjeiden mukaisesti suojaudutaan tarvittaessa sisätiloihin yläkerrokseen ja suljetaan ilmastointi sekä tiivistetään ovet ja ikkunat.

4. Turvallisuusorganisaatio

4.1. Nimetyt henkilöt

Titteli	Nimi ja yhteystiedot
Isännöitsijä	Hall. pj. Matti Virtanen, p. 0500 530995
Turvallisuusvastaava	Juha Raitanen, p. 040 824 4203
Apulaisturvallisuusvastaava	Timo Tuukkanen, p. 02 7211722, Teija Hyssälä, p. 040 5459831, Mari Naakka, p. 02 7211736
Huoltomies	Matti Virtanen, p. 0500 530995
Väestönsuojan hoitaja	Ei väestönsuojaa

Alue	Yritys	Nimi	Yhteystiedot

Vartiointiliike	G4S	Hälytyskeskus 010 620 2000	halytyskeskus@fi.g4s.com
Hall. pj	Matti Virtanen	matti.kj.virtanen@gmail.com	
Aqenteq Solutions Oy	etunimi.sukunimi@talokeskus.fi		

4.2. Toimenkuvat

Turvallisuusvastaava

- johtaa vaaratilanteiden ennaltaehkäisytyötä ja vastaa pelastussuunnittelusta
- valvoo, että lakeja, asetuksia ja määräyksiä ja vakuutusopimukseen liitettyjä suojeleuhjeita noudatetaan kiinteistössä
- huolehtii, että jokaisessa kerroksessa on suojelevalvojat
- avustaa väestönsuojanhoitajaa suojan ylläpitoon liittyvissä asioissa
- huolehtii säännöllisten sisäisten palotarkastusten tekemisestä
- valvoo, että ennaltaehkäisytoimet, kuten alkusammutuskalusto, EA-tarvikkeet sekä kiinteistönhoito- ja vartiointisopimukset ovat järjestetty tarkoituksenmukaisesti
- valvoo kiinteistön rakenteiden ja turvallisuusjärjestelmien kunnossapitoa ja huoltoa
- huolehtii vaaraa aiheuttavien epäkohtien korjauttamisesta
- hyväksyy turvallisuushenkilöstöä varten laaditun koulutussuunnitelman
- vastaa tulitöiden valvontasuunnitelmasta ja sen noudattamisesta
- tutkii tai tutkituttaa jokaisen vakavan vahingon jälkeen vahingon syyn ja harkitsee, mihin toimenpiteisiin olisi vastaisuuden varalta ryhdyttävä

Onnettomuustilanteessa turvallisuusvastaava:

- johtaa henkilöstön toimintaa kunnes pelastus- tai poliisiviranomainen on paikalla
- varmistaa, että hätäilmoitus on tehty
- varmistaa, että tarvittavat vaaratilanteen rajoitus-, alkusammutus- ja ensiaputoimet ovat aloitettu
- varmistaa, että ilmastointi on pysäytetty
- varmistaa, että pelastuslaitokselle ja poliisille on opastus kiinteistössä
- varmistaa, että vaaratilanteesta viestitetään myös kellari- ja IV-konehuonetiloihin
- käynnistää rakennuksen tyhjentämisen viranomaisten käskystä
- ilmoittaa vahinkotapauksista vakuutusyhtiölle

Apulaisturvallisuusvastaava

- toimii turvallisuusvastaavan sijaisena loma- ja sairaustapauksissa

Onnettomuustilanteessa yhdessä turvallisuusvastaavan kanssa apulaisturvallisuusvastaava:

- johtaa henkilöstön toimintaa kunnes pelastus- tai poliisiviranomainen on paikalla
- varmistaa, että hätäilmoitus on tehty
- varmistaa, että tarvittavat vaaratilanteen rajoitus-, alkusammutus- ja ensiaputoimet ovat aloitettu

- varmistaa, että ilmastointi on pysäytetty
- varmistaa, että pelastuslaitokselle ja poliisille on opastus kiinteistössä
- varmistaa, että vaaratilanteesta viestitetään myös kellari- ja IV-konehuonetiloihin
- käynnistää rakennuksen tyhjentämisen viranomaisten käskystä
- ilmoittaa vahinkotapauksista vakuutusyhtiölle

Aluevalvoja

- huolehtii päivittäisestä turvallisuudesta tarkkailemalla turvallisuuteen liittyviä asioita
- raportoi havaitut epäkohdat ja puutteet suojelujohtajalle
- sopii varamiesjärjestelyistä ollessaan estynyt olemaan työpaikalla

Onnettomuustilanteessa aluevalvoja:

- tekee tarvittaessa hätäilmoituksen
- toimii pelastusviranomaisen apuna
- johtaa rakennuksesta poistumista omalla alueellaan
- aloittaa ensitoimenpiteet tilanteen mukaisesti

Väestönsuojan hoitaja

- vastaa suojan laitteiden toimintakunnosta vuosittain suoritettavalla koekäytöllä
- huolehtii suojan käyttöönottovalmiudesta
- huolehtii koekäytössä havaittujen vikojen ja puutteiden korjauksesta
- huolehtii väestönsuojatarvikkeiden kunnosta sekä tarvittavan materiaalin määrästä
- huolehtii suojan puhdistuksesta ja tarkastamisesta jokaisen käytön jälkeen
- huolehtii tiivisteiden ja vesi- sekä viemärlaitteiden kunnosta
- huolehtii väestönsuojan tuuletuksesta jokaisen käytön jälkeen
- Viranomaisten määräyksestä aloittaa suojan käyttökuntoon laittamisen

Isännöitsijä

- vastaa kiinteistön omistajaa koskevien velvoitteiden toteuttamisesta
- vastaa pelastussuunnitelman ylläpidosta yhdessä turvallisuusvastaavan kanssa

5. Koulutus

5.1. Koulutussuunnitelma

Turvallisuusvastaavan tehtävä on järjestää turvallisuuskoulutusta ja ylläpitää seuranta koulutetuista henkilöistä. Liitteenä on koulutussuunnitelma ja koulutuksen seurantalomake.

Kaikki työntekijät

Jokaiselle yrityksen uudelle työntekijälle tulee antaa turvallisuusasioihin liittyvä työhöntulokoulutus oman esimiehen toimesta. Turvallisuusvastaava järjestää tiedotusta ja perehdytystä kaikille työntekijöille pelastussuunnitelmasta. Kaikkien työntekijöiden on osattava mm. hätäilmoituksen teko ja alkusammutus, tunnettava poistumistiet sekä tiedettävä miten suojaudutaan säteily- tai kaasuoiretilanteessa. Kohteessa tulisi järjestää säännöllisesti erilaista turvallisuuskoulutusta kaikille työntekijöille, esimerkiksi turvallisuusluentoja ja poistumisharjoituksia.

Turvallisuusjohto

Turvallisuusvastaava ja apulaisturvallisuusvastaava tulee kouluttaa esimerkiksi Suomen Pelastusalan Keskusjärjestön, alueellisten pelastusliittojen tai muiden asiantuntijoiden kursseilla. Lisäksi heidän tulisi osallistua säännöllisesti kertaus- ja jatkokoulutukseen, esimerkiksi alkusammutus- ja ensiapukoulutukseen.

Aluevalvojat

Aluevalvojille tulee järjestää säännöllisesti turvallisuuskoulutusta, esimerkiksi alkusammutus- ja ensiapukoulutusta sekä opastusta päivittämisen turvallisuuden ylläpitämiseen ja kehittämiseen.

6. Toiminta onnettomuustilanteissa

6.1. Hätäilmoituksen tekeminen

Soita hätänumeroon **112**

Kerro:

- nimesi
- mitä on tapahtunut
- missä on tapahtunut: tarkka osoite ja kunta

Kaakelitehtaankatu 13

- tarkempi sijainti (jos mahdollista): kerros, porrashuone
- opasta pelastuslaitos paikalle
- vastaa kysymyksiin ja sulje puhelin vasta luvan saatuaasi
- soita uudelleen, mikäli tilanne muuttuu

6.2. Tulipalo

Jos havaitset tulipalon:

- Pelasta välittömässä vaarassa olevat ja varoita muita lähistöllä olevia
- Sammuta palo lähimmällä sopivalla alkusammuttimella mikäli mahdollista
- Rajoita paloa sulkemalla ovet ja ikkunat
- Poistu kokoontumispaikalle: Parkkipaikka, talon edessä
- Hälytä turvallisesta paikasta pelastuslaitos, hätänumero on **112**
- Sovi pelastuslaitoksen opastuksesta paikalle

6.3. Alkusammutus

Käsisammuttimella:

- Ota sammuttimesta tukeva ote
- Irrota sokka
- Ota kiinni letkun kärjestä
- Suuntaa sammutin liekkien juureen
- Laukaise sammutin laukaisupainikkeesta
- Aloita sammutus palon etuosasta
- Huomioi oma turvallisuutesi



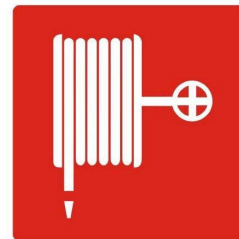
Sammutuspeitteellä:

- Vedä lenkeistä peite pois suojuksesta
- Käännä peite nyrkkiesi suojaksi
- Lähesty paloa peitteen suojassa
- Laske peite palon päälle tiiviisti
- Odota jäähtymistä
- Huomioi oma turvallisuutesi



Pikapalopostilla:

- Vedä letkua kelalta
- Avaa pikapalopostikaapin sisällä oleva venttiili
- Aloita sammutus avaamalla suuttimen venttiili
- Vesisuihkun muotoa voi säädellä suuttimen venttiilillä
- Suuntaa vesi liekkien juureen
- Aloita sammutus palon etuosasta
- Huomioi oma turvallisuutesi
- Sammuta palavat sähkölaitteet käsisammuttimella tai sammutuspeitteellä



6.4. Rakennuksen tyhjentäminen

Rakennus voidaan joutua tyhjentämään esimerkiksi tulipalon, pommiuhkauksen tai muun onnettomuuden takia.

- Päätöksen rakennuksen tyhjentämisestä tekee onnettomuuden havaintaja, turvallisuusvastaava tai viranomainen.
- Poistumiskäsky annetaan lähetin välityksellä.
- Työntekijät siirtyvät kokoontumispaikalle, hissejä ei saa käyttää.

Kokoontumispaikka:

Parkkipaikka, talon edessä

- Aluevalvojat varmistavat, että heidän alueeltaan ovat kaikki poistuneet.
- Kokoontumispaikalta ei saa poistua ilman lupaa.

6.5. Hätäensiapu

1. Kun henkilö menettää äkillisesti tajuntansa tai näyttää elottomalta, selvitä heti tarvitaanko painelu-

puhalluselvytystä.

Tunnista sydämenpysähdyksen oireet:

- äkillinen tajunnan menetys
- hengitys on pysähtynyt tai epänormaalia (haukkovaa tai äänekästä).

2. Tarkista tajunta

Selvitä, onko henkilö herätettävissä puhuttelemalla tai ravistelemalla häntä. Kysy esimerkiksi: Oletko kunnossa, mitä on tapahtunut?

3. Soita hätänumeroon 112

- Jos henkilö ei herää eikä reagoi käsittelyyn, huuda apua, ja pyydä joku paikalla olevista tekemään hätäilmoitus numeroon 112.
- Jos olet yksin, tee hätäilmoitus itse.
- Noudata hätäkeskuksen ohjeita.

4. Avaa hengitystiet

- Kohota toisen käden kahdella sormella leuan kärkeä ylöspäin.
- Taivuta päätä taaksepäin toisella kädellä otsaa painaen.

5. Tarkista hengitys

Pidä hengitystiet auki ja katso liikkeuko rintakehä, kuuluuko normaalin hengityksen ääni tai tuntuuko poskellasi ilman virtaus.

Onko hengitys normaalia vai onko se vaikeutunut?

- Onko hengitys äänekästä, vinkuvaa, kuorsaavaa tai katkonaista?
- Onko huulissa tai kasvoissa sinerrystä tai onko hän "huonon värinen"?

Käytä enintään 10 sekuntia aikaa hengityksen tarkistamiseen

6. Jos henkilö hengittää normaalisti, käännä hänet kylkiasentoon hengityksen turvaamiseksi.

Valvo hengitystä ammattiavun tuloon saakka.

7. Jos hengitys ei ole normaalia, aloita paineluelvytys.

- Siirrä henkilö selälleen tukevalle alustalle ja mene polvillesi hänen viereensä.
- Aseta toisen käden kämmenen tyvi keskelle rintalastaa ja toinen käsi sen päälle. Pidä käsivarret suorina ja hartiat kohtisuoraan henkilön rintakehän yläpuolella. Sormet voivat olla ojennettuina tai lomittain koukistettuina, mutta pidä ne irti rintakehästä, jotta voima kohdistuisi vain rintalastaan.
- Painele rintalastaa 30 kertaa mäntämäisellä liikkeellä painelutaajuudella 100 kertaa minuutissa. Anna rintalastan painua alaspäin 5-6 cm (noin kolmanneksen rintakehän syvyydestä) ja sen jälkeen palautua. Panieluvaihe on yhtä pitkä kuin kohoamisvaihe.

8. Jatka puhalluselvytyksellä.

30 painelun jälkeen avaa uudestaan hengitystiet ja puhalla 2 kertaa.

- Avaa hengitystiet kohottamalla toisen käden kahdella sormella leuan kärkeä ylöspäin ja taivuttamalla toisella kädellä päätä taaksepäin otsasta painaen.

- Sulje otsaa painavan käden etusormella ja peukalolla henkilön sieraimet. Paina huulesi tiiviisti hänen suulleen.
- Puhalla ilmaa kaksi kertaa keuhkoihin ja seuraa samalla rintakehän liikkumista. Puhallusten tulee olla noin 1 sekunnin mittaisia.

Aloita puhalluselvytys. Puhalla 2 kertaa.

9. Jatka painelu-puhalluselvytystä rytmillä 30:2, kunnes vastuu siirtyy ammattihenkilölle, hengitys palautuu tai et enää jaksa elvyttää.

6.6. Vesivahinko

Ilmoita vesivahingosta kiinteistöhuoltoon, työajan ulkopuolella kiinteistöhuollon päivystykseen.

- Pyri selvittämään vuotokohta ja vuodon tukkimismahdollisuudet.
- Tarkasta pääseekö vesi leviämään viereisiin tai alapuolisiin tiloihin.
- Tarvittaessa varoita tilanteesta muita.
- Huolehdi, että tarvittaessa suljetaan kiinteistön veden pääsulku.
- Mikäli omat voimavarat eivät riitä, hälytä palokunta. Hätänumero on **112**.
- Aloita torjuntatoimet saatavilla olevilla välineillä, käytä rättejä, ämpäreitä, suojamuoveja, lastoja yms.
- Muista sähkölaitteet ja huolehdi tarvittaessa sähkön katkaisusta.

6.7. Sähkökatko

- Järjestä varavalaistus: varavalaisimina käytetään taskulamppuja, ei kynttilöitä.
- Valmistaudu käynnistämään opastus-, sammutus- ja ensiaputoiminta.
- Tarkista, ettei erityistiloihin (esimerkiksi hissi) ei ole jäänyt ketään.
- Yritä selvittää sähkökatkoksen syy ja mahdollisuus palata normaaliin sähkön saantiin.
- Sähkön saannin palautuessa varmista, ettei tai tarpeettomia tai valvomattomia sähkölaitteita jää päälle ja kytke virta pois sellaisista laitteista, jotka voivat vahingoittua virran kytkeytyessä niihin uudelleen.
- Jos toimintaa ei voida jatkaa, turvallisuusvastaava antaa tarvittavat lisäohjeet

6.8. Sähkötapaturma

Katkaise virta kytkimestä tai irrota pistoke pistorasiasta

- Jos et pysty katkaisemaan virtaa, niin asetu kuivalle eristävälle alustalle ja irrota uhrin jäsenet sähkönlähteestä

Älä koske uhriin käsin, vaan käytä jotain apuvälinettä (harjanvartta, puutuolia, narua tms.), joka ei ole kostea tai metallinen

- Jos uhri on tajuton, aseta hänet kylkiasentoon
- Varmista hengitys

Soita paikalle lisäapua hätänumerosta **112**

- Kerro, miten kauan uhri on ollut kosketuksissa sähkövirran kanssa
- Kuuntele ohjeita
- Aloita ensiapu ohjeiden mukaisesti

6.9. Häiriökäyttäytyminen ja ilkivalta

Uhkaavan henkilön kohtaaminen:

- Jätä uhkaavalle henkilölle tilaa ja säilytä hänen reviirinsä
- Puhu selkeästi, lyhyesti ja myönteisesti
- Pidä kädet näkyvissä
- Pysy rauhallisena
- Vältä tuijottamista
- Älä vähättele uhkaajaa tai tilannetta
- Ole mieluummin joustava kuin jyrkkä
- Älä käännä selkääsi
- Vältä äkkinäisiä liikkeitä
- Älä oikaise humaltuneen tai muuten sekavan henkilön "harhoja"
- Pyri voittamaan aikaa niin, että muita tulisi paikalle
- Pyri ilmoittamaan/hälyttämään niin, ettei uhkaaja huomaa

Ilkivalta:

- Mikäli havaitset ilkvallan tekijöitä, tee hätäilmoitus **112**
- Jos yrität keskeyttää tekijöitä huomioi oma turvallisuutesi. Pyydä tarvittaessa apua

6.10. Ryöstö

- Pysy rauhallisena, älä vastusta ryöstäjää.
- Hidasta toimintaa niin, että muutkin voivat tarkkailla ryöstäjän toimintaa.
- Älä ärsytä ryöstäjää, älä leiki sankaria:
 - o voit vaarantaa oman tai muiden turvallisuuden
 - o älä tee hälytystä uhattuna
- Paina mieleen tuntomerkit:
 - o sukupuoli
 - o pituus
 - o paino
 - o ikä
 - o puhe
 - o vaatetus, mahdolliset erikoistuntomerkit
- Ryöstäjän poistuessa tarkkaile pakoreittiä ja apureita.
- Hälytä apua vasta, kun se voi tapahtua vaaratta.
- Hälytä poliisi **112** ja ilmoita:
 - o tapahtumapaikka
 - o aseellinen/aseeton ryöstö
 - o tekijöiden määrä
 - o tuntomerkit
 - o pakotapa, pakosuunta
 - o mahdollisen auton väri, -merkki ja rekisterinumero
- Ilmoita tapahtuneesta turvallisuusvastaavalle ja poliisille.
- Varmista mahdolliset todistajat.
- Suojaa jäljet ja esineet.
- Laita tuntomerkit paperille.

6.11. Uhkaussoitot

Uhkauksen vastaanottaja täyttää **"Uhkaussoiton vastaanottaminen" -lomakkeen** heti uhkausta vastaanottaessa tai mahdollisimman pian sen jälkeen.

Koko kiinteistöä koskevat uhkaukset:

- Tee hätäilmoitus 112 ja ilmoita asiasta turvallisuusvastaavalle
- Ensisijaisesti toimitaan poliisilta saatavien ohjeiden mukaan
- Varaudutaan tyhjentämään rakennus ja avustamaan poliisia
- Roska-astioihin ja epäilyttäviin kasseihin, reppuihin, laatikoihin, tms. ei saa koskea

Yksittäistä työntekijää koskevat uhkaukset:

- Tee hätäilmoitus 112 ja ilmoita asiasta turvallisuusvastaavalle
- Jatkotoimenpiteet arvioidaan uhkauksen perusteella

6.12. Yleinen vaaramerkki

Yleinen vaaramerkki on yhden minuutin pituinen nouseva äänimerkki (7s.) ja laskeva äänimerkki (7s.). Vaaramerkki on viranomaisen kuuluttama varoitus. Vaara ohi-merkki on yhden minuutin mittainen tasainen äänimerkki ja se ilmoittaa, että uhka tai vaara on ohi.

Toimi näin kuultuasi yleisen vaaramerkin:

- Siirry sisätiloihin
- Sulje ovet, ikkunat, tuuletusaukot
- Avaa radio ja noudata ohjeita (huomioi pelastussuunnitelma)
- Vältä puhelimen käyttöä
- Älä poistu alueelta ilman viranomaisten kehotusta
- Poikkeusolosuhteissa siirry välittömästi suojatiloihin

6.13. Säteilyvaara

- Mene sisätiloihin.
- Sulje ovet, ikkunat ja ilmanvaihtoaukot sekä sammuta ilmastointi.
- Varaa ruokaa ja juotavaa. Suoja ne tiiviisiin astioihin.
- Kuuntele radiota, sillä viranomaiset antavat toimintaohjeet radion välityksellä.
- Ota joditabletti vasta viranomaisen kehotuksesta.
- Vältä puhelimen käyttöä linjojen tukkeutumisvaaran vuoksi.

6.14. Kaasuvaara

Jos olet ulkona:

- Tarkista tuulen suunta. Poistu kaasun alta sivutuuleen.
- Pyri korkeampaan maastokohtaan, ylempänä on turvallisempaa.
- Jos joudut kaasupitoiseen ilmaan, liiku rauhallisesti. Suojaudu hengittämällä kostean vaatteen läpi.

Jos olet sisällä:

- Pysäytä ilmastointi ja tuuletus. Sulje ovet, ikkunat ja venttiilit.
- Avaa radio. Kuuntele alueradio-ohjelmaa. Toimi annettujen ohjeiden mukaisesti.
- Vältä puhelimen käyttöä.
- Pyri rakennuksen yläkerrokseen, mikäli mahdollista.